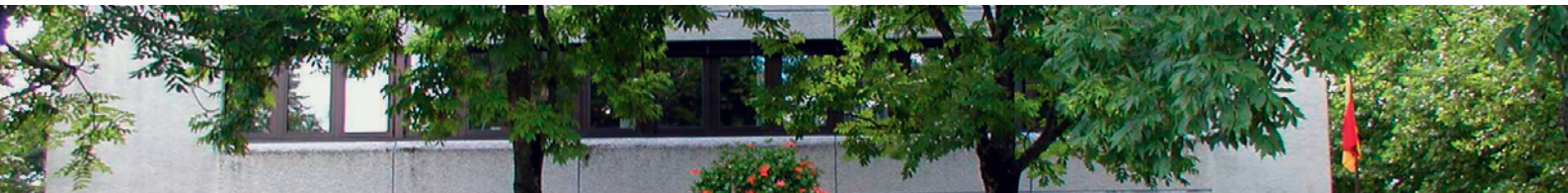




Herausgeberin: Gemeinde Ittigen, Rain 7, 3063 Ittigen
info@ittigen.ch, www.ittigen.ch
Konzept: F+W Communications
Druck: Vögeli Druckzentrum
Papier:
Auflage: 4 000 Ex.
September 2008



Vision und Leitbild der Gemeinde



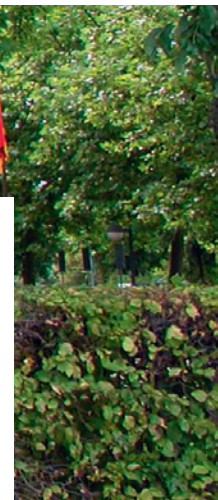
Ehrlich. Engagiert. Stark.

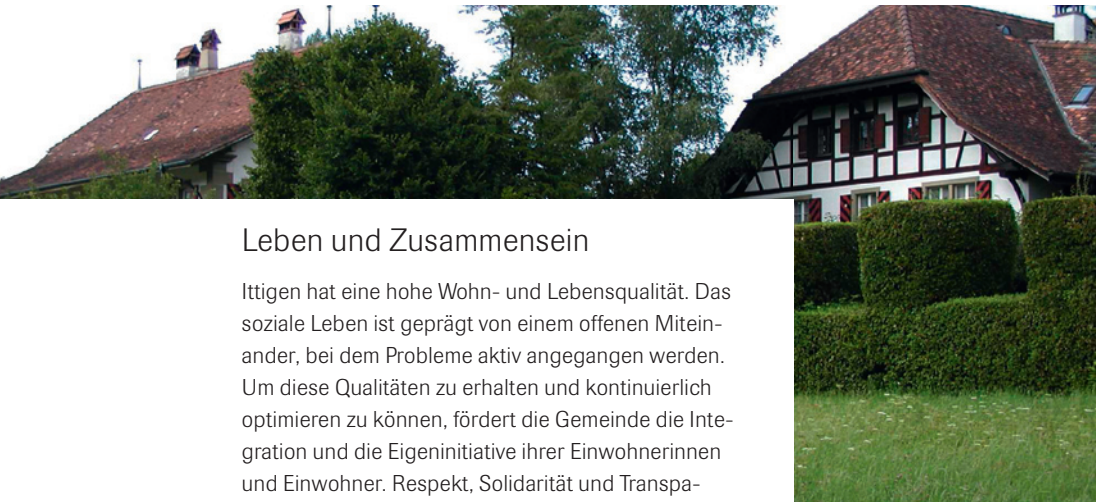
Ittigen ist dank vieler Vorzüge eine besondere Gemeinde: die stadtnahen Wohngebiete an aussichtsreicher Südhanglage, die optimalen Verkehrsverbindungen, die vielfältigen Einkaufsmöglichkeiten sowie die attraktiven Naherholungsgebiete machen Ittigen zu einem begehrten Wohn- und Arbeitsort. Auch steuerliche Vorteile ziehen Privatpersonen und Unternehmen an. Obwohl sich rund 11 000 Einwohnerinnen und Einwohner und weit über 300 Unternehmen eine Fläche von nur 4 km² teilen, ist die Dichte kaum spürbar. Das Ortsbild ist durch moderne Bauten und viel natürliches Grün mit fast 2000 Bäumen geprägt.

Damit sich Ittigen auch weiterhin so erfreulich und nachhaltig entwickelt, braucht es eine umsichtige und sorgfältige Planung in allen Bereichen: von der Infrastruktur über die Finanzen bis zur Kultur im Zusammenleben und Wirken. Grundlage zur Planung ist das vom Gemeinderat ausgearbeitete Leitbild mit klaren Visionen und einem Bekenntnis, das unsere Ziele auf den Punkt bringt: Ehrlich. Engagiert. Stark.

In diesem Prospekt rücken wir die wichtigsten Aspekte des zukünftigen Sollzustands in den Vordergrund. Die Visionssätze und das vollständige Leitbild finden Sie im Anhang und unter www.ittigen.ch. Haben Sie dazu Fragen oder möchten Sie Ihre Anliegen einbringen? Senden Sie uns eine E-Mail an: info@ittigen.ch. Wir freuen uns auf Ihren Beitrag.

Beat Giauque
Gemeindepräsident





Leben und Zusammensein

Ittigen hat eine hohe Wohn- und Lebensqualität. Das soziale Leben ist geprägt von einem offenen Miteinander, bei dem Probleme aktiv angegangen werden. Um diese Qualitäten zu erhalten und kontinuierlich optimieren zu können, fördert die Gemeinde die Integration und die Eigeninitiative ihrer Einwohnerinnen und Einwohner. Respekt, Solidarität und Transparenz prägen die Kommunikationskultur zwischen der Bevölkerung und den Behörden. Ittigen bietet eine sichere und umweltfreundliche Umgebung, die das Wohnen, die Arbeit und die Freizeit angenehm gestaltet. Die Bereiche Gesundheit, Integration und Prävention sind wichtige Themen. Sie werden nachhaltig ausgestaltet. Soziale Dienstleistungen sollen für jedermann leicht zugänglich sein.





Qualität beim Bauen und verantwortungsvoller Umgang mit Ressourcen und Energien

Eine massvolle und nachhaltige Entwicklung hat oberste Priorität. Das bedeutet ein Orts- und Landschaftsbild von hoher baulicher und architektonischer Qualität sowie ein sorgfältiger Umgang mit den natürlichen Ressourcen wie Luft, Wasser und Boden. Ittigen engagiert sich stark für ein modernes Umwelt- und Energiemanagement. Dies wird auch beim Erschliessen des Verkehrs berücksichtigt.

Gesunde und starke Finanzen

Ittigen bleibt finanzstark und steuergünstig. Dazu besitzt die Gemeinde eine moderne, effiziente und auch tragbare Infrastruktur. So handelt sie jederzeit wirtschaftlich. Sie schafft und nutzt den finanziellen Spielraum, der auch dazu dient, in innovative Projekte bewusst zu investieren.

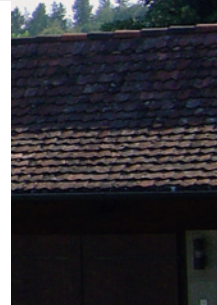


Eine Politik des Vertrauens

Ittigen als Gemeinde soll in der Öffentlichkeit so wahrgenommen werden, wie sie sich auch engagiert: innovativ, selbstbewusst und partnerschaftlich. Im Zentrum des Handelns von Politik und Behörden steht eine vertrauensorientierte, von Wertschätzung, Offenheit und Kooperation geprägte Haltung. Die Bedürfnisse der Menschen stehen stets im Zentrum; sei es bei der Bevölkerung, sei es bei den Mitarbeitenden der Gemeinde. Freude und Arbeitszufriedenheit begleiten die fachlichen Kompetenzen der Mitarbeitenden und die daraus resultierenden professionellen Leistungen. Die Kommunikationskultur zeichnet sich durch Offenheit aus – auch über die Gemeindegrenzen hinweg.

Mit Ittigen weiterkommen, besser leben

Um den Lebensstandard zu erhöhen und die Lebensqualität zu steigern, will Ittigen die erforderlichen Voraussetzungen und Rahmenbedingungen schaffen. Ein besonderes Schwergewicht wird dabei auf die Bereiche Bildung, Kultur, Sport und Freizeit gelegt. Die Gemeinde setzt sich dazu für ein hoch stehendes, breites Bildungsangebot ein. Auch engagiert sie sich bei Kultur- und Freizeitangeboten und ergänzt so das regionale Angebot.





Eine Gemeinde für Arbeitgebende und Arbeitnehmende

Ittigen ist weder eine «Schlafgemeinde» noch ein reines Dienstleistungs- und Gewerbezentrum. Der Mix zwischen 11000 Einwohnerinnen und Einwohnern sowie 7000 Arbeitnehmenden hält die Gemeinde lebendig und vielseitig. Damit dies so bleibt, bewahrt und optimiert Ittigen die wirtschaftlichen Rahmenbedingungen und fördert so das Ansiedeln einer breit gefächerten Unternehmensstruktur. Das positive und innovative Erscheinungsbild bestätigt und stärkt die Gemeinde als Wirtschaftsstandort. Die Gemeinde unterstützt zusammen mit Wirtschaft und Politik das Bestreben für ein attraktives Angebot der Verkehrsträger. Dadurch ist es möglich, die Wohn-, Arbeits- und Einkaufsbedingungen zu verbessern.



Vision und Leitbild

Ittigen hat eine hohe Wohn- und Lebensqualität. Ittigen nimmt sich sozialen Problemen an.

- Die Gemeinde fördert Integration, aktive Teilnahme und private Initiative der Einwohnerinnen und Einwohner.
- Gemeinsam mit der Bevölkerung handelt die Gemeinde solidarisch, offen und respektvoll.
- Die Gemeinde unterstützt Begegnungsmöglichkeiten.
- Wohnen, Arbeiten und Freizeit wird in sicherer, attraktiver und umweltfreundlicher Umgebung ermöglicht.
- Die Gemeinde nimmt sich sozialen Problemen an.
- Die sozialen Dienstleistungen sind leicht zugänglich.
- Das Engagement in den Bereichen Gesundheit, Integration und Prävention ist nachhaltig.

Ittigen entwickelt sich massiv und nachhaltig.

- Die Naherholungsräume sind attraktiv.
- Zu den elementaren Lebensgrundlagen Luft, Boden, Wasser wird Sorge getragen.
- Im Umwelt- und Energiebereich wird das Engagement bewahrt.
- Die Verkehrserschließung ist regional vernetzt und nimmt Rücksicht auf die Wohnqualität.
- Das Orts- und Landschaftsbild ist von hoher baulicher und gestalterischer Qualität.

Ittigen ist finanzstark und steuergünstig und besitzt eine zeitgemäße und zweckdienliche Infrastruktur.

- Die Gemeinde positioniert sich mit starken Finanzkennzahlen, schafft und nutzt finanziellen Spielraum.
- In innovative Projekte wird bewusst investiert.
- Die Mittel werden effektiv und effizient eingesetzt.
- Die Infrastruktur ist bedarfsgerecht und finanziell tragbar.

Ittigen wird als selbstbewusste, innovative und partnerschaftliche Gemeinde wahrgenommen.

- Die Information gegen Aussen und Innen ist offen.
- Das Engagement erstreckt sich über die Gemeindegrenzen hinaus.

- Das Handeln von Politik und Dienstleistungszentrum ist von Wertschätzung und Kooperation geprägt.
- Die Qualität der Dienstleistungen entspricht den gesetzten Anforderungen.
- Das Handeln ist ziel-, bedürfnis- und wirkungsorientiert.
- Die Gemeinde ist Neuerungen gegenüber offen.
- Die Regelungsdichte ist tief.
- Die Mitarbeitenden sind zufrieden, kompetent und arbeiten bürgernah und professionell.
- Motivation, Leistungsfähigkeit und Gesundheit der Mitarbeitenden bleiben durch eine wertschätzende und professionelle Führung erhalten.

Ittigen schafft Voraussetzungen und gute Rahmenbedingungen für Bildung, Kultur und Freizeit, Sport.

- Das Engagement im Kultur- und Freizeitangebot fördert den Gemeinschaftssinn der Bevölkerung.
- Das Bildungsangebot ist qualitativ hoch stehend und breit.
- Gemeindegenspezifische Kulturangebote ergänzen das regionale Angebot.

Ittigen ist für Arbeitgebende und Arbeitnehmende attraktiv.

- Wirtschaftliche Rahmenbedingungen fördern das Ansiedeln und den Erhalt einer breit gefächerten Betriebsstruktur.
- Der Kontakt und Austausch zwischen Politik und Wirtschaft werden gepflegt.
- Ein positives und innovatives Erscheinungsbild stärkt die Gemeinde als Wirtschaftsstandort.
- Ein breites Angebot auf verschiedenen Verkehrsträgern trägt zu einem attraktiven Wirtschaftsstandort und Wohnort bei.
- Die Gemeinde unterstützt Bestrebungen zur Verbesserung der Wohn-, Arbeits- und Einkaufsbedingungen.